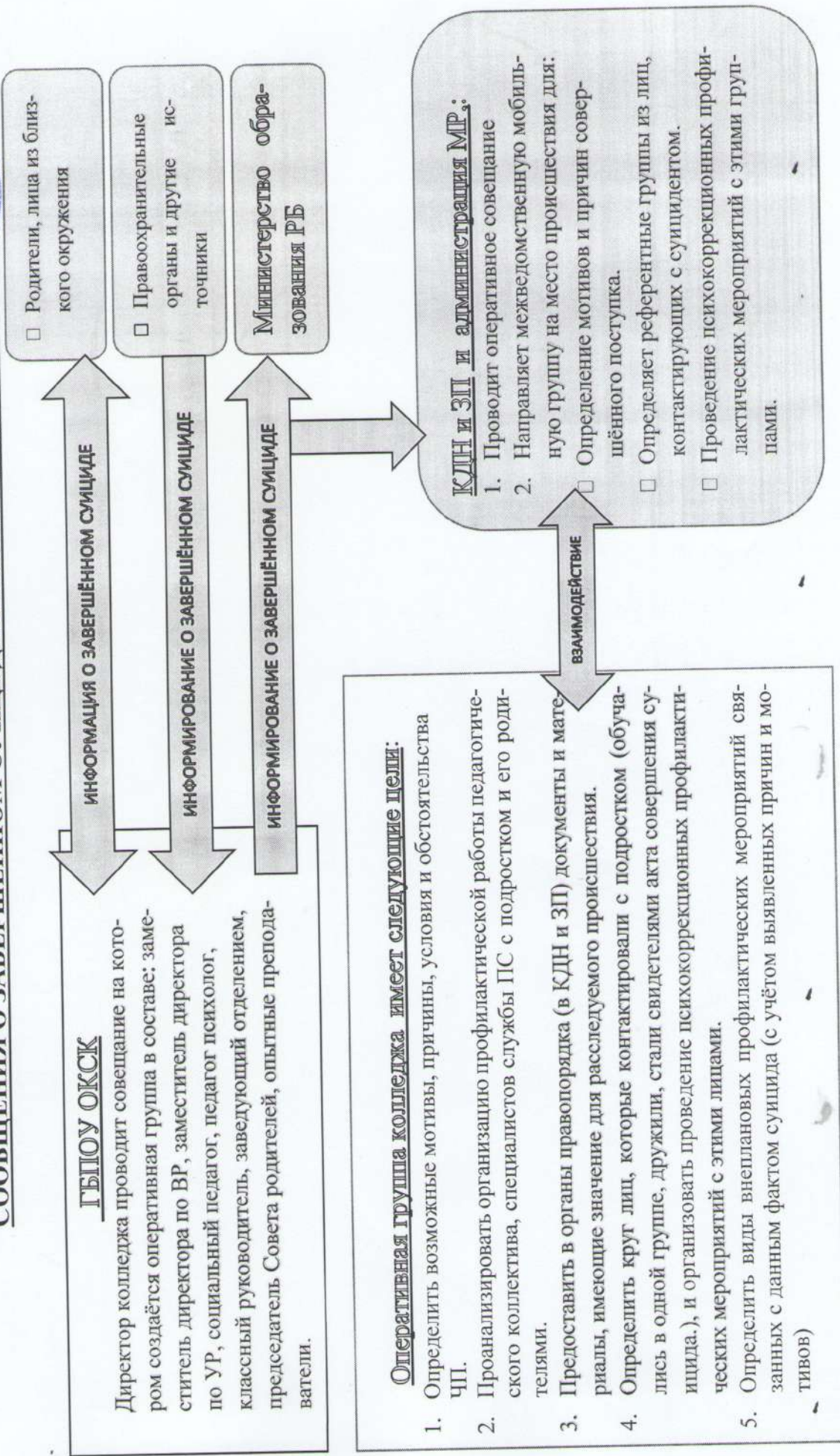




УТВЕРЖДЕНО
 Директор ГБПОУ ОКСК
 Мардамшин Р.Р.
 20/18 г.

ОБЩИЙ АЛГОРИТМ РАБОТЫ КОЛЛЕДЖА ПО ФАКТУ СООБЩЕНИЯ О ЗАВЕРШЁННОМ СУИЦИДЕ НЕСОВЕРШЕННОЛЕТНЕГО



ГБПОУ ОКСК

Директор колледжа проводит совещание на котором создаётся оперативная группа в составе: заместитель директора по ВР, заместитель директора по УР, социальный педагог, педагог психолог, классный руководитель, заведующий отделением, председатель Совета родителей, опытные преподаватели.

- Родители, лица из близкого окружения
- Правоохранительные органы и другие источники
- Министерство образования РБ**

Оперативная группа колледжа имеет следующие цели:

1. Определить возможные мотивы, причины, условия и обстоятельства ЧП.
2. Проанализировать организацию профилактической работы педагогического коллектива, специалистов службы ПС с подростком и его родителями.
3. Предоставить в органы правопорядка (в КДН и ЗП) документы и материалы, имеющие значение для расследуемого происшествия.
4. Определить круг лиц, которые контактировали с подростком (обучались в одной группе, дружили, стали свидетелями акта совершения суицида.), и организовать проведение психокоррекционных профилактических мероприятий с этими лицами.
5. Определить виды внеплановых профилактических мероприятий связанных с данным фактом суицида (с учётом выявленных причин и мотивов)

КДН и ЗП и администрация МР:

1. Проводит оперативное совещание
2. Направляет межведомственную мобильную группу на место происшествия для:
 - Определения мотивов и причин совершённого поступка.
 - Определения референтных группы из лиц, контактирующих с суицидентом.
 - Проведение психокоррекционных профилактических мероприятий с этими группами.

ПЕРЕЧЕНЬ ДОКУМЕНТОВ ДЛЯ РАССЛЕДОВАНИЯ ФАКТА

- Личное дело погибшего подростка;
- Педагогические и психологические характеристики на погибшего, где отражены:
1. Отношение подростка к учебно-воспитательному процессу и окружающим людям.
 2. Сведения о социально-психологическом статусе погибшего, его место и роль в неформальной структуре коллектива (лидер отрицательной или положительной направленности, отверженный, униженный и т.п.) и оценка уровня социальной адаптации в период, предшествовавший гибели.
 3. Сведения о социально-бытовых и психологических условиях формирования личности (неполная, неблагополучная семья, воспитание без родителей и т.п.), наличие конфликтов и другого неблагоприятия в семье;
 4. Характерные черты подростка (общительность, трудолюбие, организованность, инициативность, ответственность, общественная активность, интересы).
 5. Наличие у подростка уголовных, административных и дисциплинарных взысканий.
 6. Наличие у подростка зависимостей: алкогольной, наркотической, токсической, игровой, от социальных сетей и др.
 7. Наличие странички в социальных сетях и её содержание.
 8. Анализ взаимоотношений в семье. Статус семьи. Наличие фактов нарушения прав подростка, жестокого обращения с ним родителями/ опекунов, лиц из ближайшего окружения.
 9. Наличие фактов насилия и буллинга погибшего со стороны группы лиц, или отдельного лица.
 10. Медицинские сведения о здоровье погибшего подростка (информация фельдшера)- наличие черепно-мозговых травм, нервно-психических, нейроинфекционных и тяжелых соматических заболеваний;
 11. Наличие психотравмирующих событий (смерть близких, разрыв романтических отношений, суицид значимых людей и т.д.);
- Информационная справка о результатах опроса лиц, которые последними общались с погибшим, либо обнаружили его, либо владеют какой-либо информацией которая может объяснить его мотивы и причины ухода из жизни.

- В том числе об особенностях поведения подростка накануне самоубийства -изменение стереотипа поведения, задача или дарение личных вещей, отдача долгов, прощальные действия и т.д.
- Материалы по организации работы педагога-психолога. Сведения о групповой и индивидуальной профилактической работе:
1. Результат тестирования подростка по шкале тревожности, определение агрессивности и вспыльчивости и др.
 2. Результат тестирования социально-психологического климата в группе.
 3. Результаты тестирования группы по СПТ.
 4. Результаты индивидуального тестирования, анкетирования (на выявление суицидального риска, агрессии, вспыльчивости и др.)
- Информационная справка о работе классного руководителя, социального педагога с подростком и его родителями;
1. Перечень индивидуальных бесед с подростком и его родителями/опекунами.
 2. Перечень мероприятий группы и колледжа к которым привлечён подросток и его родители/опекуны.
 3. Протоколы родительских собраний в группе и колледже.
 4. Условия проживания. Акты обследования жилья, анализ посещений комнат или квартир проживания подростка.
- Итоговым документом служебного расследования по факту суицида является акт педагогического расследования, который содержит в себе следующие сведения:
- Фамилия, имя, отчество ребенка. Район, город (село). Пол, возраст. Место учёбы, специальность/профессия.
- Дата суицида. Социально-биографические сведения, индивидуально-психологические, личные особенности подростка, социально-психологическая характеристика ученика.
- Место и обстоятельства совершения суицидального происшествия, причины суицида (семейные, личные особенности, состояние здоровья (в том числе психического), взаимоотношения со сверстниками и педагогами и другие) в порядке их значимости для совершения суицидального действия.
- Мероприятия, проведенные ранее в целях профилактики суицидов в учреждении, снижения влияния отрицательных факторов, формирующих суицидальные намерения.
- План мероприятий по выводу коллектива из стрессового состояния в связи с фактом суицида в образовательном учреждении.

Психокоррекционные профилактические мероприятия, проводимые по факту совершённого суицида

СТУДЕНТЫ, ВОШЕДШИЕ В КРУГ ОБЩЕНИЯ ПОГИБШЕГО

- Индивидуальная и групповая работа с психологом, выявление «группы риска»*
- Проведение индивидуально-профилактической работы с «группой риска»: оценка суицидального риска и организация для данных студентов психолого-педагогического сопровождения.
- Проведение классного часа «Корабль жизни» с приглашением психолога

ПРЕПОДАВАТЕЛИ И ВОСПИТАТЕЛИ, ВОШЕДШИЕ В КРУГ ОБЩЕНИЯ ПОГИБШЕГО

- Педагогический совет «Анализ профилактической работы в области профилактики аутоагрессивного поведения студентов».
- Совещание совета классных руководителей. Оказание психологической помощи педагогическому составу колледжа*

СТУДЕНТЫ КОЛЛЕДЖА

- Распространение информации о службе экстренной психологической помощи – «Телефон доверия»
- Лекции по профилактике жестокого обращения с детьми с приглашением инспекторов ОДН.
- Проведение индивидуальных консультаций по проблемам аутоагрессии.
- Проведение общего классного часа

РОДИТЕЛИ

- Проведение общего родительского собрания
- Проведение собрания родителей группы, в которой обучался погибший.
- Проведение индивидуальных и семейных консультаций по проблемам аутоагрессии.
- Распространение памяток среди родителей:
- Основные принципы разговора с подростком в кризисном состоянии
- Признаки депрессии у подростков
- Признаки суицидального поведения
- Информация о службе экстренной психологической помощи – «Телефон доверия»

*При проведении психокоррекционных профилактических мероприятий привлекаются специалисты клинического психотерапевтического центра МЗ РБ (г. Уфа)

РАЗРАБОТАНО

Заместитель директора по ВР

Шалганова О.Л.